

ShineServer用户手册

目录

| | |
|------------------------|----|
| 1, 手册信息 | 2 |
| 1.1 版权声明..... | 2 |
| 1.2 关于手册..... | 3 |
| 1.3 面向读者..... | 3 |
| 1.4 手册使用..... | 3 |
| 2, ShineServer 介绍..... | 4 |
| 2.1 使用范围 | 4 |
| 2.2 功能介绍 | 4 |
| 2.3 使用条件 | 4 |
| 3, 使用 ShineServer..... | 4 |
| 3.1 语言设置 | 4 |
| 3.2 注册 | 5 |
| 3.2.1 要求 | 5 |
| 3.2.2 注册步骤 | 5 |
| 3.3 登录、退出 | 7 |
| 3.3.1 登录 | 7 |
| 3.3.2 退出 | 8 |
| 4, 用户界面 | 8 |
| 5, 设置电站 | 9 |
| 5.1 新建电站 | 9 |
| 5.1.1 设置安装信息 | 11 |
| 5.1.2 设置地理信息 | 11 |
| 5.1.3 设置收益公式 | 11 |
| 6, 添加数据采集器..... | 12 |
| 7, 用户主界面及菜单栏具体介绍..... | 16 |
| 7.1 电站选择 | 16 |

| | |
|-------------------|----|
| 7.2 仪表盘 | 16 |
| 7.3 电站 | 17 |
| 7.3.1 工作信息 | 17 |
| 7.3.2 设备管理器 | 18 |
| 7.3.3 事件日志 | 24 |
| 7.3.4 系统状态 | 25 |
| 7.3.5 电站详情 | 26 |
| 7.4 用户中心 | 27 |
| 7.4.1 电站总览 | 27 |
| 7.4.2 用户信息 | 28 |
| 7.5 设置 | 30 |
| 7.5.1 仪表盘设置 | 30 |
| 7.5.2 邮箱设置 | 31 |
| 7.6 下载 | 32 |
| 7.6.1 文件下载 | 32 |
| 7.6.2 工具下载 | 32 |
| 7.7 语言设置 | 33 |
| 7.8 HOME 键 | 34 |
| 8, 联系我们 | 34 |

1, 手册信息

1.1 版权声明

本用户手册版权归深圳古瑞瓦特新能源有限公司，以下简称“古瑞瓦特”。所有在没有得到本公司书面许可时，任何单位和个人不得擅自摘抄，复制本用户手册的一部分或全部内容，不得以任何形式，包括资料和出版物，进行传播，此版权归古瑞瓦特所有，侵权必究。

本手册版本号为S3.2，古瑞瓦特拥有对本用户手册的最终解释权，若ShineServer软件页面、

功能做了修改，以本公司最新的资料为准，恕不另行通知。

1.2 关于手册

尊敬的用户，非常感谢您使用深圳古瑞瓦特新能源有限公司（以下简称为古瑞瓦特）开发的ShineServer，我们由衷地希望本产品满足您的需求，同时期望您对产品的性能和功能提出更多的意见。本手册的目的在于向读者提供详细产品信息

1.3 面向读者

本手册适用于对ShineServer进行访问、操作和维护的专业技术人员及进行日常操作的用户。读者需具备一定的网络知识，以及了解公司产品，此手册不包含注册用户、新建电站、添加数据采集器、查看数据，以及相关的注意事项，如有需要，请参考古瑞瓦特的相应资料。

1.4 手册使用

在使用ShineServer时请仔细阅读本手册。手册内容与使用的图片、标识、符号等都为古瑞瓦特所有。非本公司内部人员未经书面授权不得公开转载全部或者部分内容。手册内容若有更新，以新手册为准。

2, ShineServer介绍

2.1 使用范围

ShineServer适用于购买公司的Shine WebBox,Wi-Fi Module等全部用户,通过将数据采集器监控到数据上传ShineServer上进行查看,同时ShineServer还可以保存采集器上监控的数据,用户可以用Excel表的形式导出数据,保存到本地电脑进行查看。

2.2 功能介绍

ShineServer可以通过数据采集器将数据上传来进行访问数据信息。用户只需要访问ShineServer就可以知道逆变器的状态,以及当前发电量和历史发电数据。同时可以查看逆变器日、月、年、总体的发电量。ShineServer列表的形式显示每一台逆变器的发电情况,同时还可以监控到其他光伏设备以及查看相关数据,比如汇流箱,智能电表等等。

2.3 使用条件

- 1, 电脑必须是联网的。
- 2, 必须有数据采集器,无线有线都可以。
- 3, 电脑上装有浏览器。

3, 使用ShineServer

3.1 语言设置

ShineServer现有英文、中文、法文、日文、意大利文、新西兰文、土耳其文和波兰文八种语种。在任意界面的左上角都可以看到语言切换的图标,点击“Cn”图标页面显示为中文,点击“En”页面切换为英文。



图3.10-1语言切换

3.2 注册

当用户第一次登陆ShineServer页面必须要注册用户才能登陆到ShineServer上面。

3.2.1 要求

- 1， 确保逆变器连上Shine WebBox， Shine WebBox连上以太网。
- 2， 访问的电脑必须连接上了以太网，能够访问外网。
- 3， 电脑上必须装有浏览器。

3.2.2 注册步骤

- 1， 打开电脑上浏览器，在浏览器地址栏内输入“localhost server.growatt.com”，按“Enter”键进入“ShineServer 登录页面”如图3.11-1 。

图3.11-1输入域名进入的页面

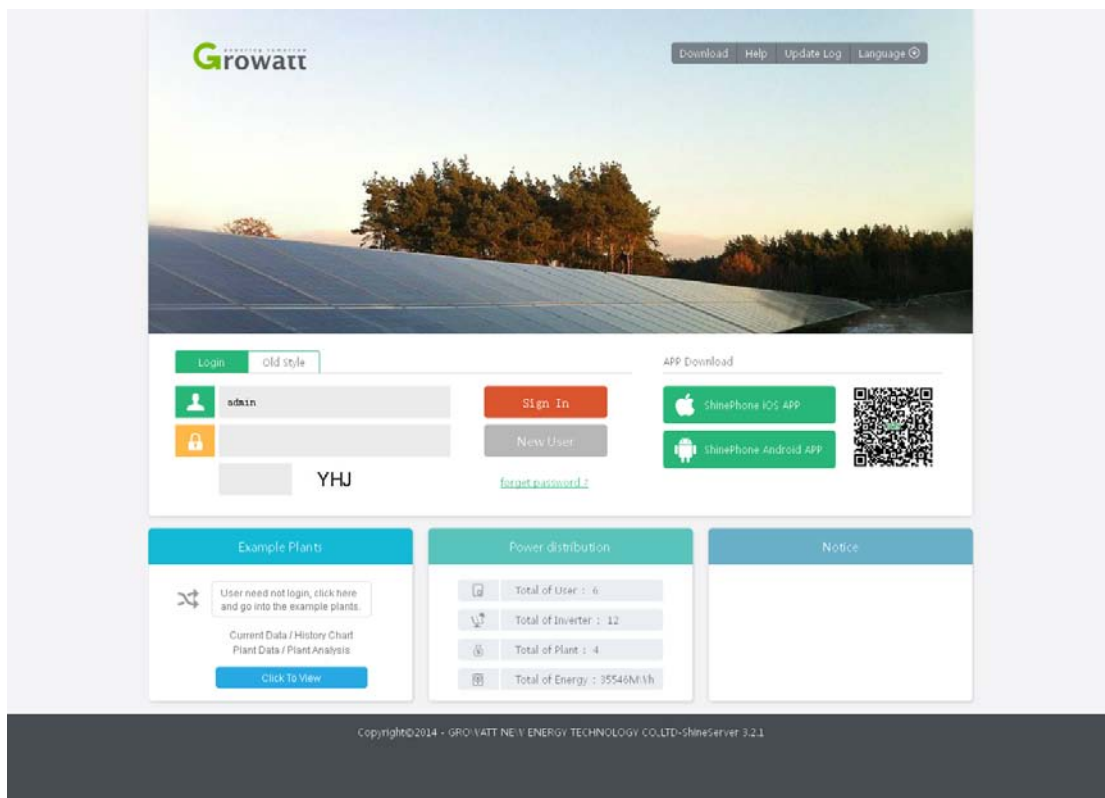


图3.11-1进入到的英文页面

2, 选择“注册New User”页面, 输入注册信息, 如下图3.12-1

图3.12-1输入注册信息

3， 点击“注册”按钮，注册完成，用户进入到主界面。

3.3 登录、退出

3.3.1 登录

1， 打开电脑上浏览器，在浏览器地址栏内输入：“localhost server.growatt.com”按“Enter”键进入“ShineServer 登录页面”

2， 在“用户名”后的文本框输入已经注册成功的用户名，在“密码”后的文本框输入“密码”，在“效验码”后的文本框输入正确的效验码，如图3.13-1

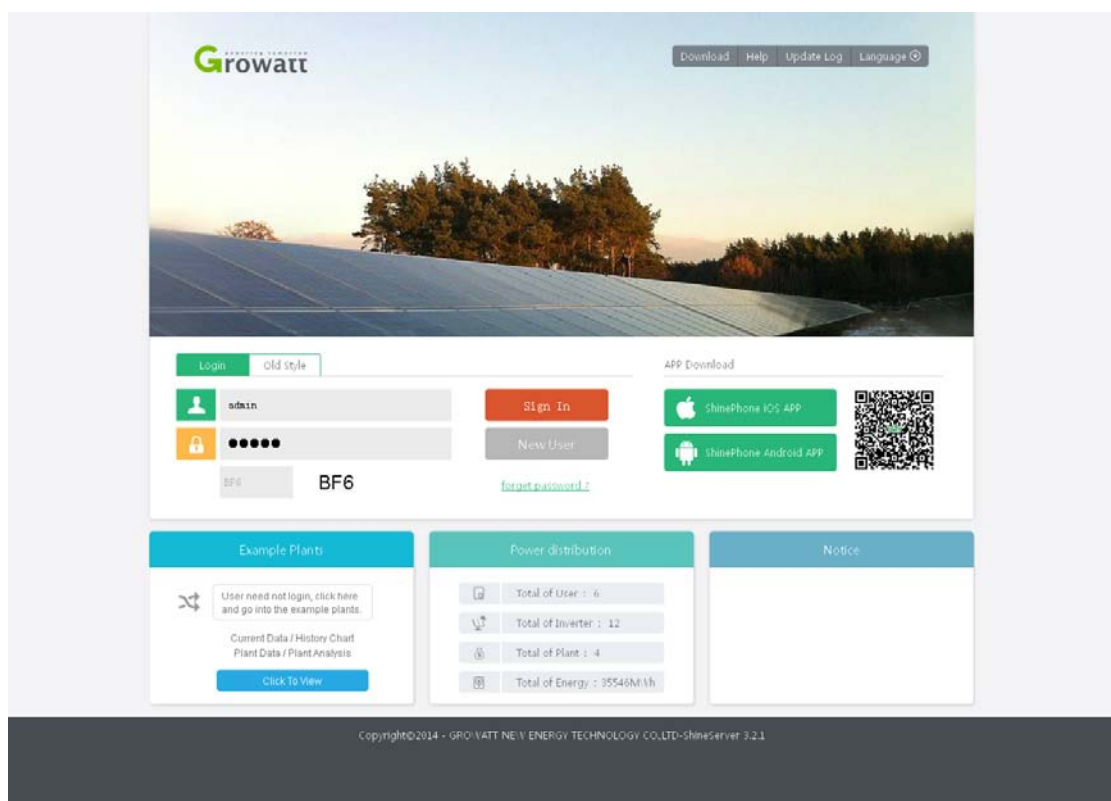


图3.13-1输入登录信息

3， 点击“登录”，登录成功，进入ShineServer主界面。

3.3.2 退出

登录进入“主页面”后，点击左上角头部的“退出”按钮，退出主页面，页面跳转到登陆页面下。要重新进入必须输入正确的用户名和密码。

4, 用户界面

注册完用户会自动新建默认电站

当你登录进入后，会自动弹出下图界面，提示你创建和分配装置一各电站, 单机确认。在此界面下，主要就是一个菜单栏还有一个显示发电量的一个图标，菜单栏如图所示依次为电站名，仪表盘，电站，用户中心，设置下载，其中最右边的两个分别是语言切换还有回到直接面的按钮，当你想选择进入菜单栏的任一界面时，会弹出提示窗口创建电站，所以下一步我们进行创建电站设置。

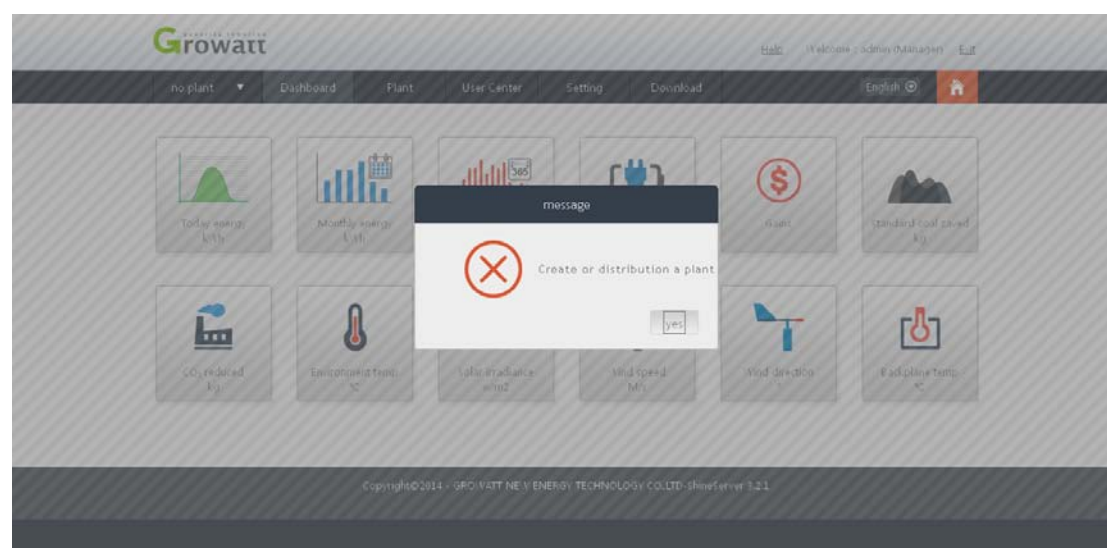


图3.14-1主界面



图3.15-1主界面

5， 设置电站

5.1 新建电站

用户登录到ShineServer服务器上需要，创建电站来管理电站。主页面点“用户中心-电站总览”进入到新建电站页面。页面最下角有个新建电站按钮，单机新建电站。新建电站包括：设置安装信息、设置地理位置、设置收益、设置电站概貌。将所有电站信息填完点“保存”，完成新建电站。

图3.16-1用户中心界面

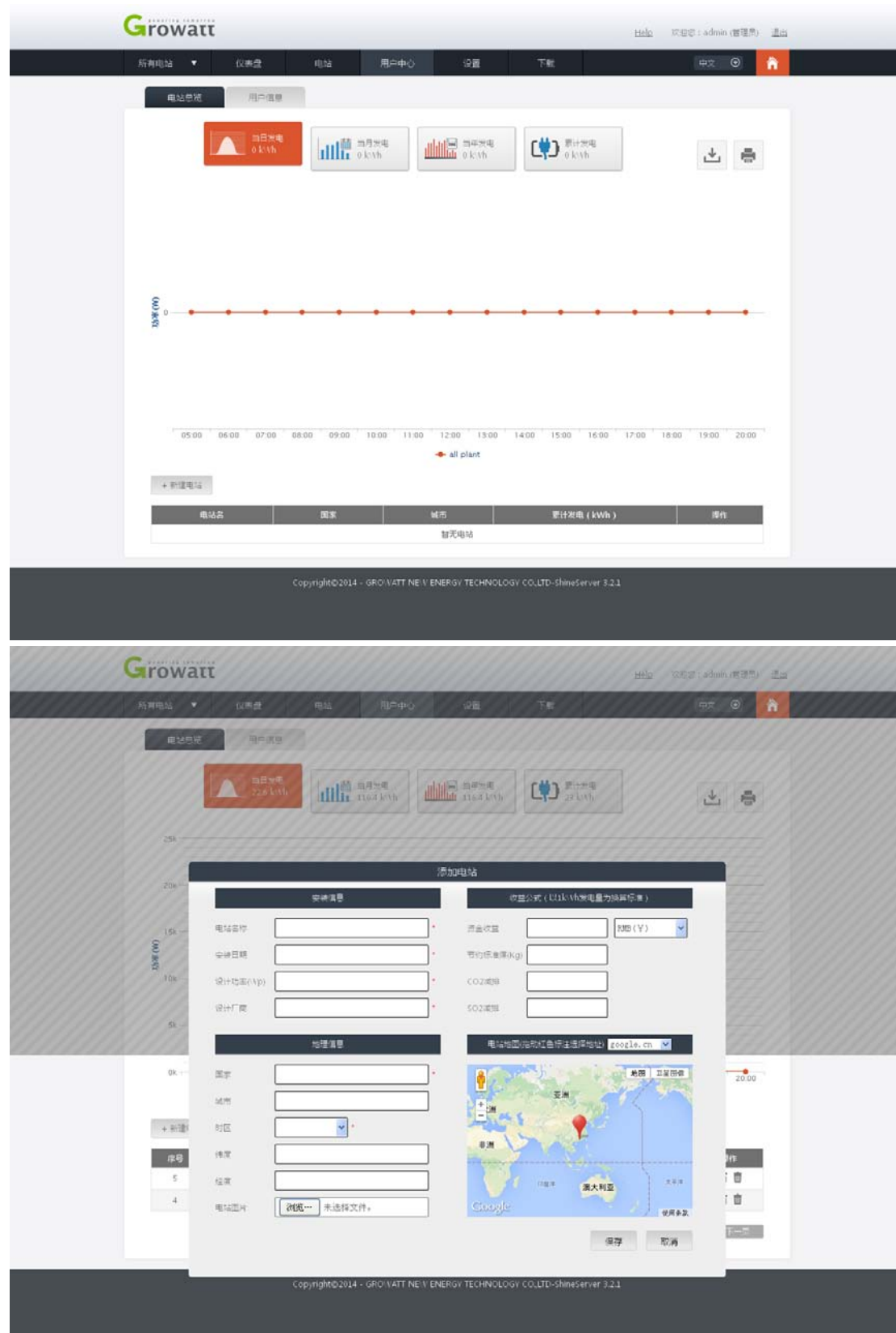


图3.17-1单机新建电站

5.1.1 设置安装信息

安装信息为新建电站用户必填项：

- 1，电站名称，用户称根据喜好自定义输入电站名称。
- 2，安装日期，创建电站安装时间日期。
- 3，设置功率，设置电站的总功率。
- 4，设计厂商，设置电站的服务厂商。

5.1.2 设置地理信息

地理位置，根据用户的需求来填写，如果不填写的默认时区为服务器所在地时区，访问的时间为中国的时间，

- 1，国家，填写用户电站所在的国家。
- 2，城市，填写用户电站所在的城市
- 3，时区，填写用户的电站时区，从而来确认当地时间，而不会因为电站和服务器不在同一个国家导致系统上显示的时间不正确。
- 4，东经北纬，填写电站所在位置的经纬度, 也可拖动地图上的箭头自动设置。
- 5，电站概貌，是根据用户上传的图片在电站信息显示出电站图片。

5.1.3 设置收益公式

收益的设置是根据市场上1KWH的电量为换算标准。

- 1，资金收益，设置1KWH发电量的单价。
- 2，节省标准煤，标准1KWH节约的标准煤的值。
- 3，CO₂ 减排，1KWH发电量减少的CO₂排放量。
- 4，SO₂减排，1KWH发电量减少的SO₂排放量。

5.1.4 电站地图

里面有两个选项google.com和google.cn，都是能否卫星定位到您所在的位置。Google.com是在中国范围内定位，而google.cn是在世界内定位。

.com 在除中国以外地方用 .cn在中国用

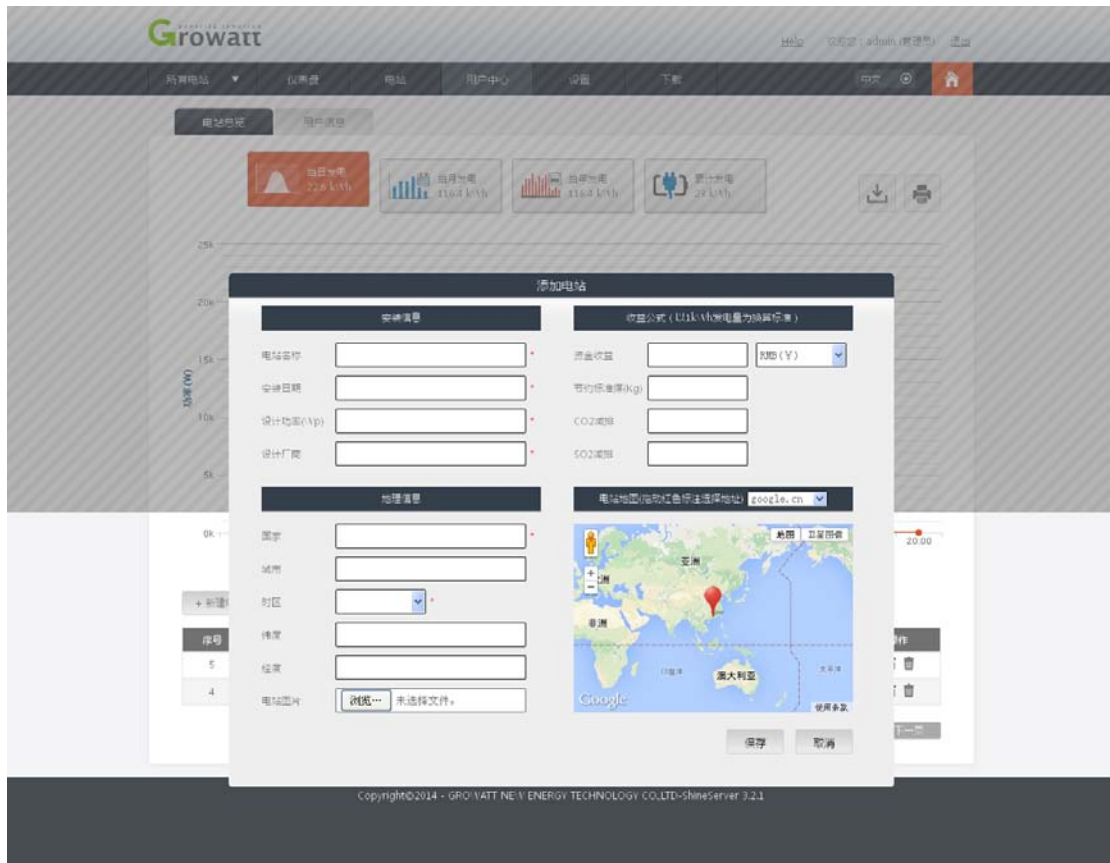


图3. 18-1注册电站

6，添加数据采集器

1. 电站创建完成后，就可以添加数据采集器了，数据采集器的添加是在菜单栏电站下面，选择电站-设备管理器-数据采集器会出现如图3. 19-1所示界面。上面提示“没有采集器，现在添加？”。单机此处进行采集器添加。

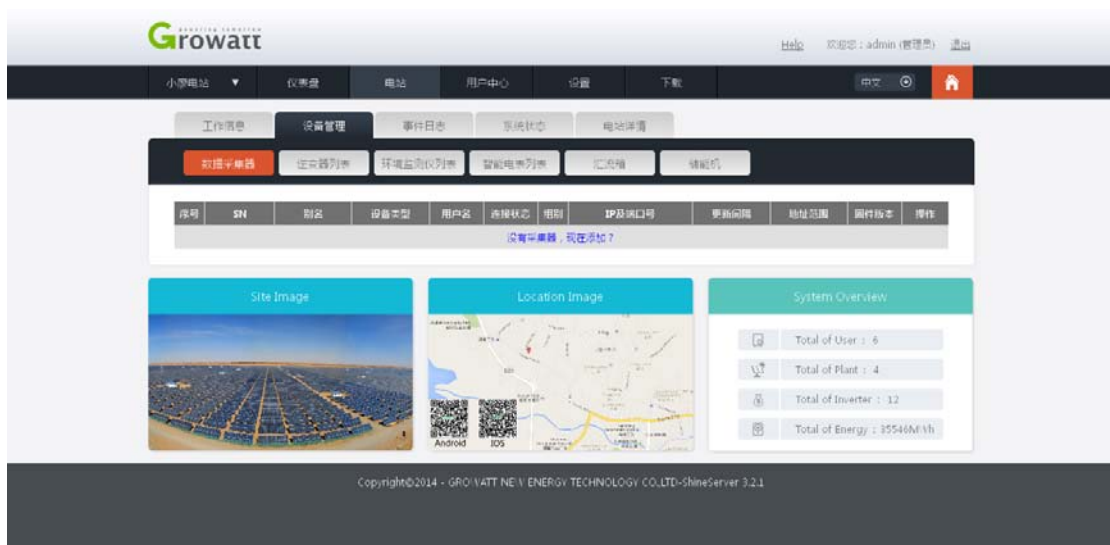


图3. 19-1采集器界面

2. 单机此处后，会弹出一个窗口，提示你输入要添加的采集器的序列号和验证码，输入你要添加的采集器信息并单机保存，采集器就已经添加进去，如图3. 20-1和3. 21-1所示。



图3. 20-1添加采集器

如果你添加的是正在工作情况下的采集器，添加进去后，刚开始会显示断开状态，要等2-3分钟后才会显示已连接状态，这是因为数据采集器要上传数据到服务器上需要时间。

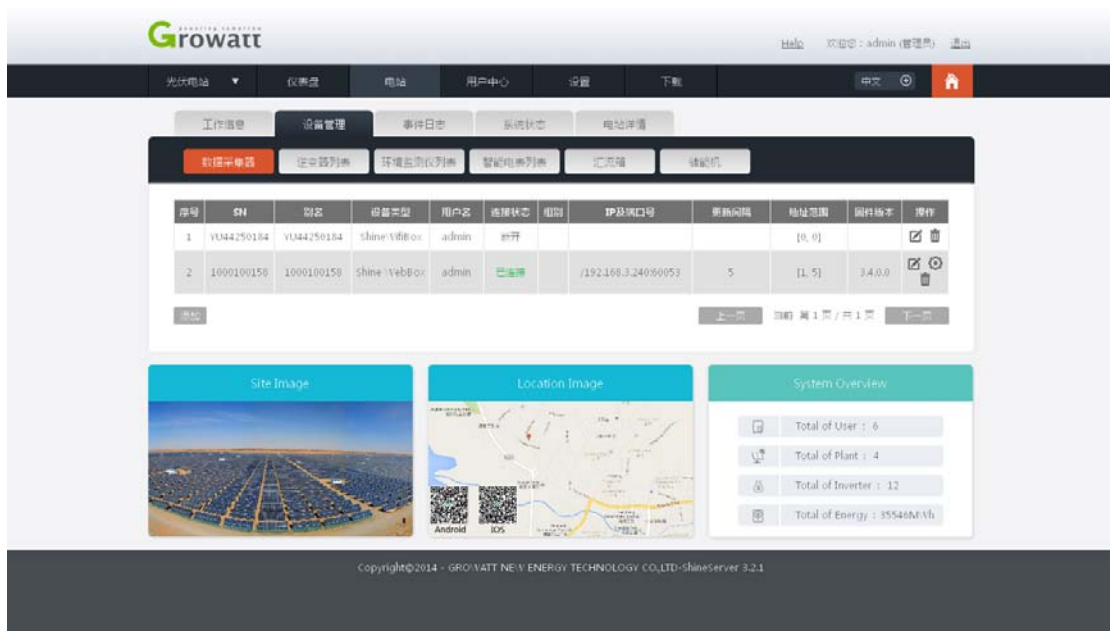


图3. 21-1采集器添加成功后的界面

2. 添加成功后，即可查看所监控的光伏设备：逆变器，环境监测仪，智能电表，汇流箱和储能机。如图所示监控到的逆变器和汇流箱设备。并且可以双击已连接上的设备，可以

弹出一个窗口显示该设备的具体参数，还可以导出来。

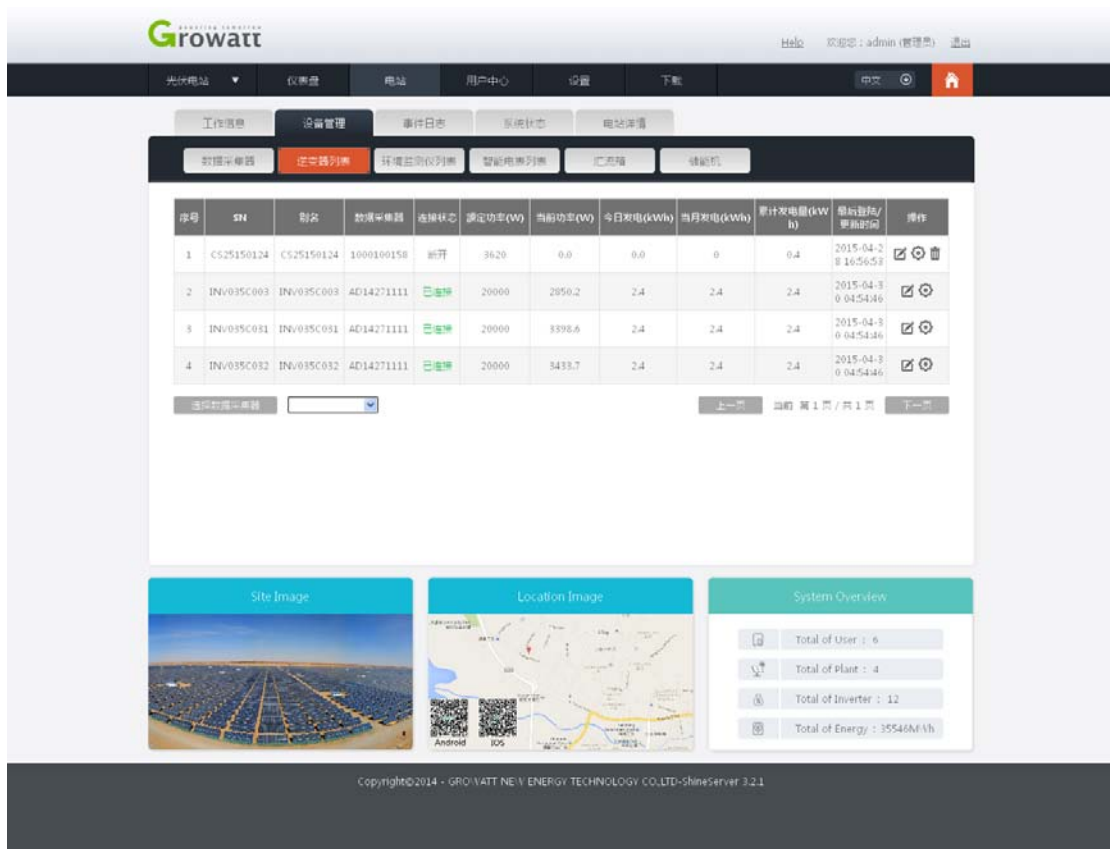


图3. 22-1监控到的逆变器

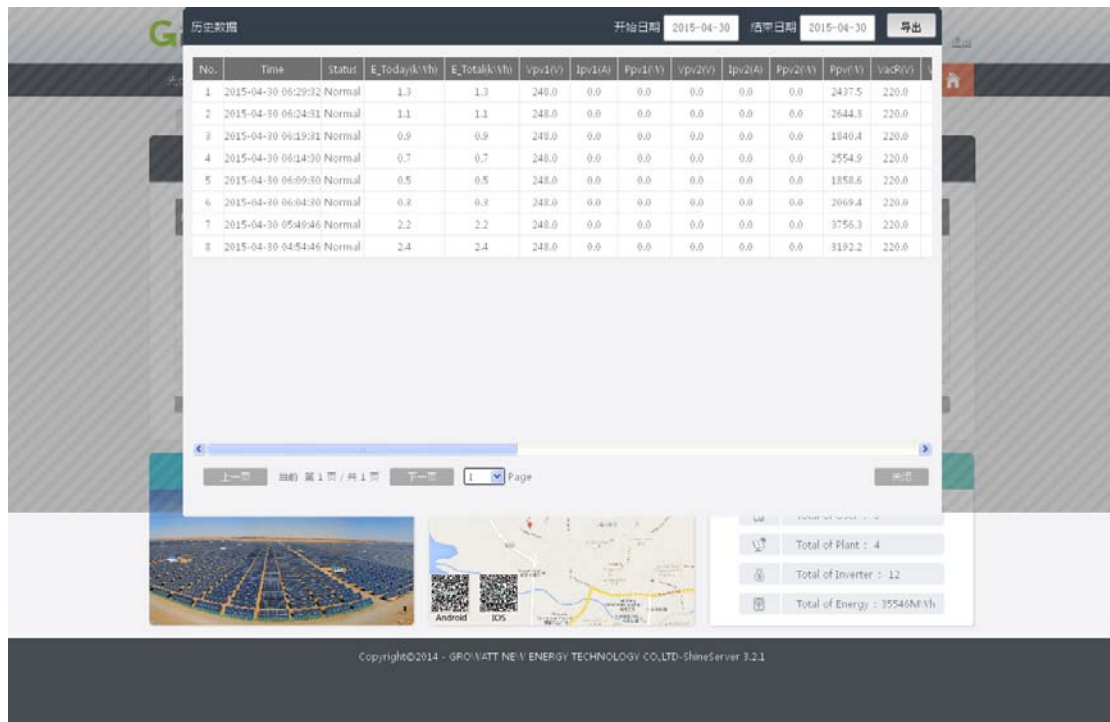


图3. 23-1逆变器历史数据表

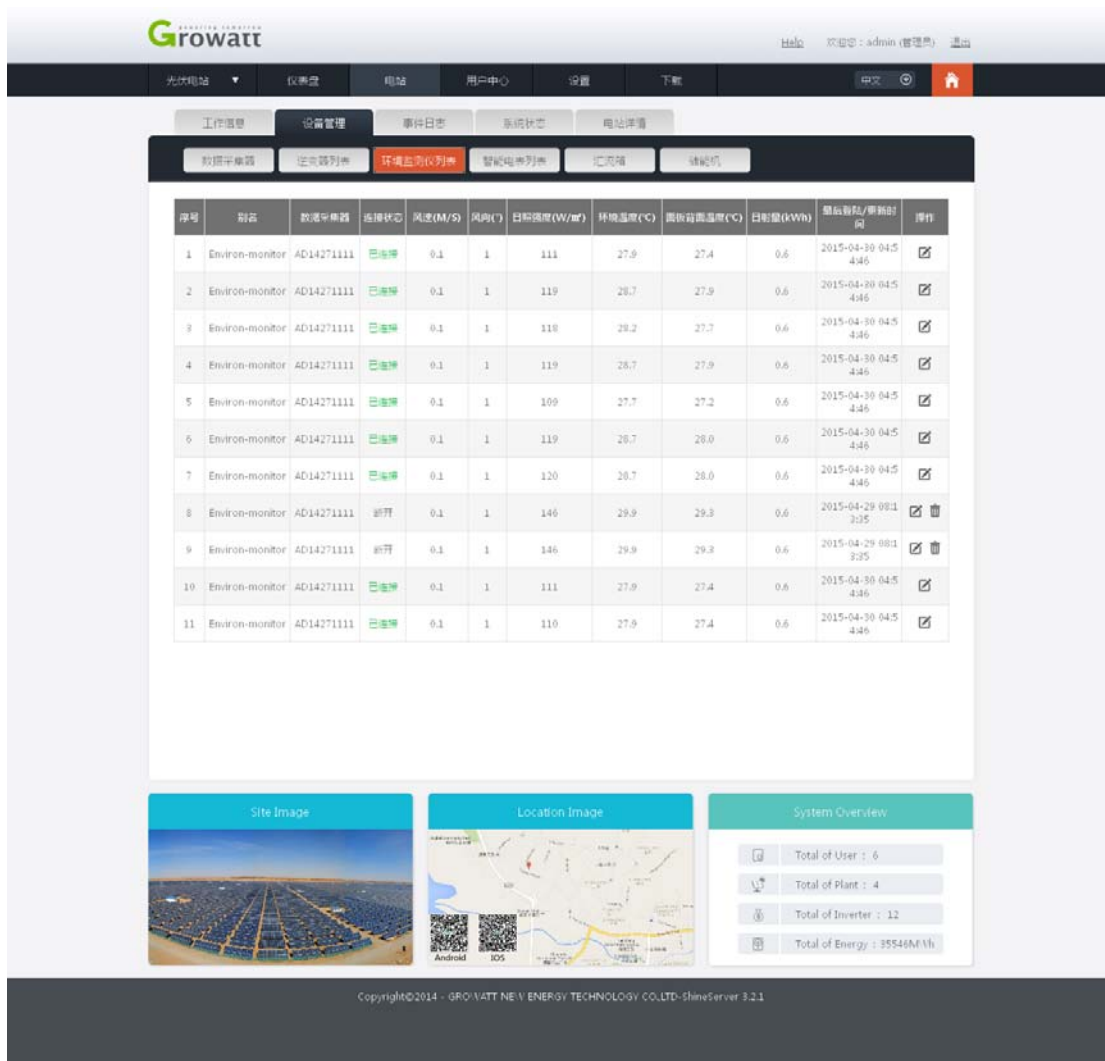


图3. 24-1监控到的环境监测仪

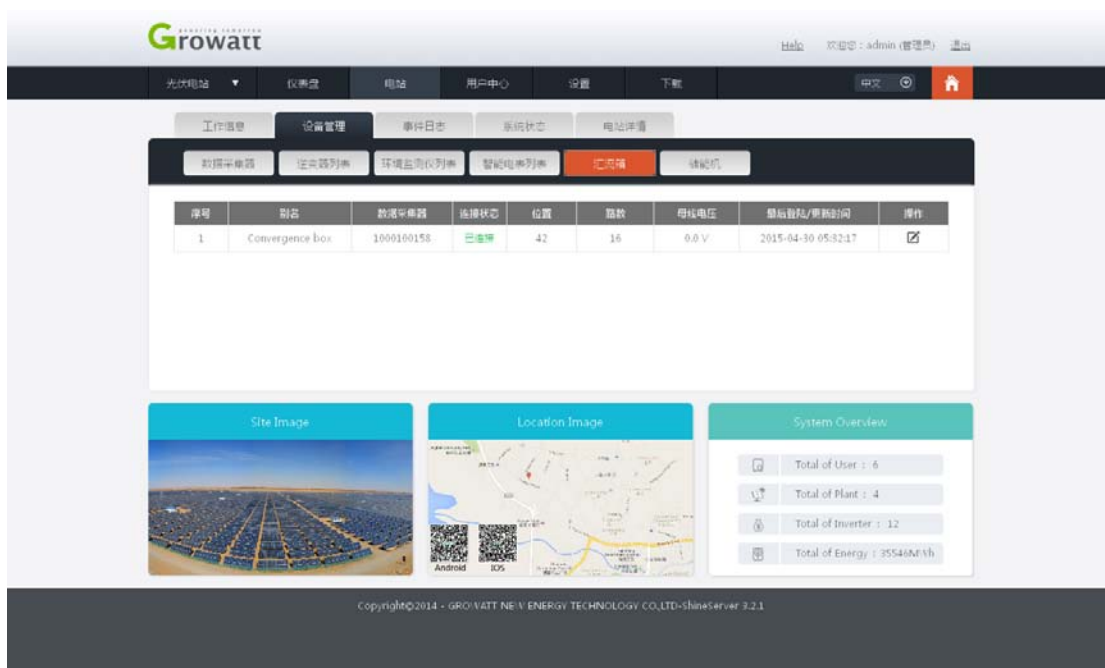


图3. 25-1监控到的汇流箱

7，用户主界面及菜单栏具体介绍

当你成功登录后的界面如图 3. 26-1 所示，主要是一个菜单栏和几副仪表盘的图形，菜单栏可分为 8 大模块，分别是当前电站，仪表盘，电站，用户中心，设置，下载，语言设置按键和 Home 键，下面分别介绍各个模块的具体操作功能。

7.1 电站选择

如图 3. 26-1 所示当你有多个电站的时候，你可以根据自己的需要选择自己了解的电站，查看相应的信息。

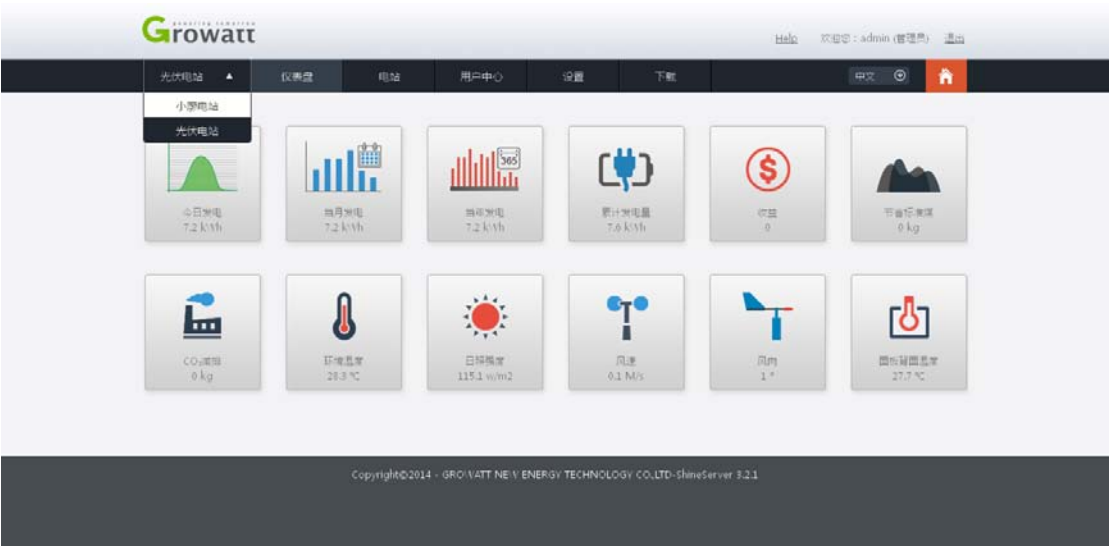


图 3. 26-1

7.2 仪表盘

如图图 3. 27-1 所示可以看到电站所有相关的数据信息，今日发电量，当月发电量，累计发电量，收益，节省标准煤量，二氧化碳减排量，环境温度，日照强度，风速，风向，面板背向温度，等信息，直观明了。如果用户想设置相应的仪表可在“设置——仪表盘设置”菜单下面，勾选你想要的仪表便可以显示在仪表盘下。



图 3.27-1

7.3 电站

7.3.1 工作信息

工作信息是指可以查看正在工作的所有的光伏设备在任一时刻的功率,可以按日月年累计,某如某月某年,历史数据,并且相同设备之间还可以相互比较。下图中用折线图形象的描述光伏设备的所有参数的信息,可以很直观反应出设备的工作情况。其中数据采集器是可选的,如果有多个数据采集器在工作,可以选择你想要的,选择后数据采集器列表左边会有一个数据采集器所监控到的设备的列表,勾选它,下面的折线图便是该设备的数据信息。另外图形的下面有很多参数可供选择, pv 功率, pv1 电压, pv1 电流, pv2 电压, pv2 电流, R 相功率, s 相功率, T 相功率等参数,选择不同的参数会出现相应的图形及数据。

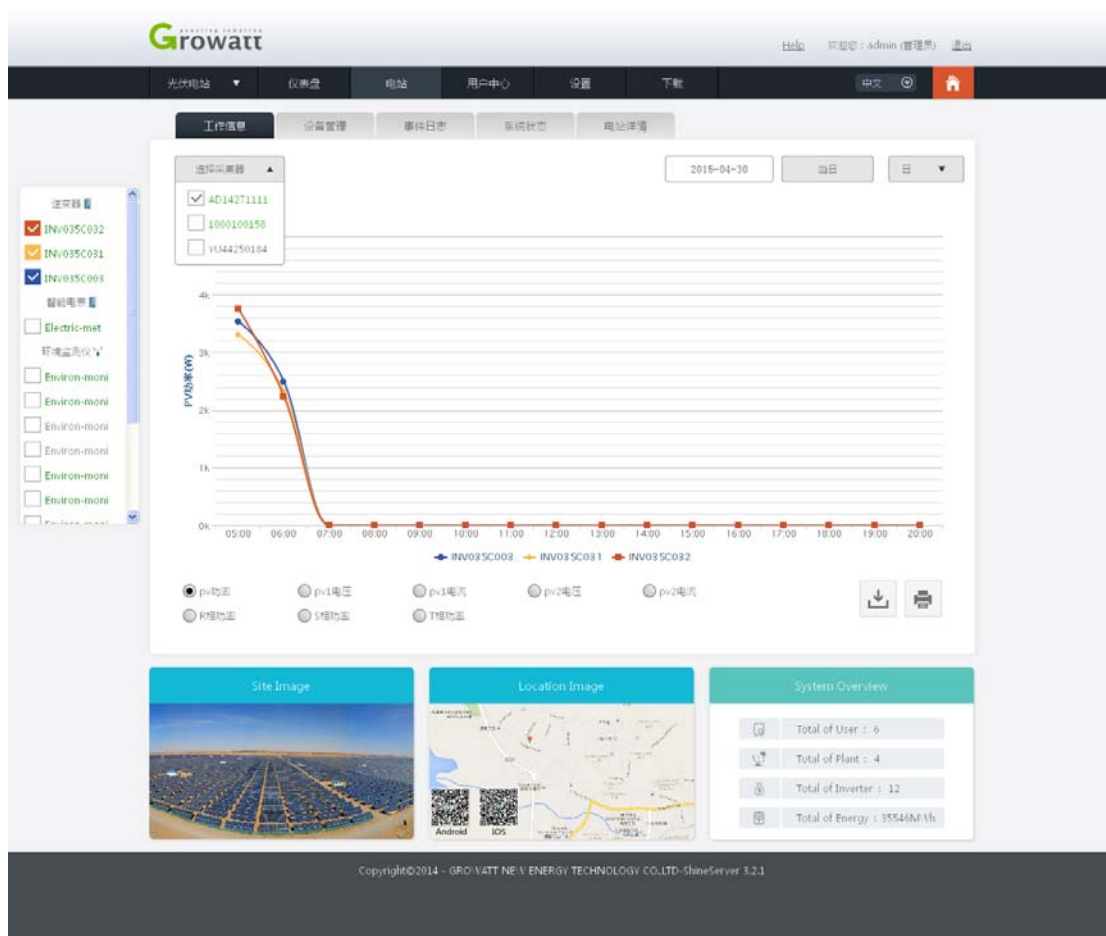


图 3.28-1 逆变器曲线图

如图 3.19-1 所示，默认展示的是已选择电站的各项数据，另外可以根据选择电站下不同的设备来展示不同参数，上图默认为光伏电站，如果有多个电站可选择你想要看的电站来显示。选择好电站后再来选择采集器，把鼠标放在采集器按钮下会自动显示出下拉采集器列表，选择一个采集器单机它，在左边会出现该采集器下所监控的所有光伏设备，这时候你可选择你想要看的光伏设备曲线图，可选一个，也可选多个，但同一时刻只能选择同一种设备。否则会弹出小窗口提醒只能比较相同设备。不同的设备其下面显示的参数不同，所展示的图形的曲线也不同，如上图所示，逆变器有 pv 功率，pv1 电压，pv1 电流，pv2 电压，pv2 电流，R 相功率，s 相功率，T 相功率 8 中参数，勾选不同参数的显示所选参数的内容，同时曲线也会有所不同。右边两个按钮分别是下载曲线图和打印曲线图。

7.3.2 设备管理器

该界面主要可以添加新的数据采集器，查看各个设备的连接状态及相应的数据，并且可以更改设备名，设置设备的功能并且可以删除设备。

一， 数据采集器

- 1， 添加数据采集器
- 2， 查看数据采集器的相关信息，连接状态，IP 及端口号，地址范围，固件版本等。
- 3， 可以修改采集器的名字。

- 4, 可对采集器的区段进行设置。
- 5, 可删除采集器

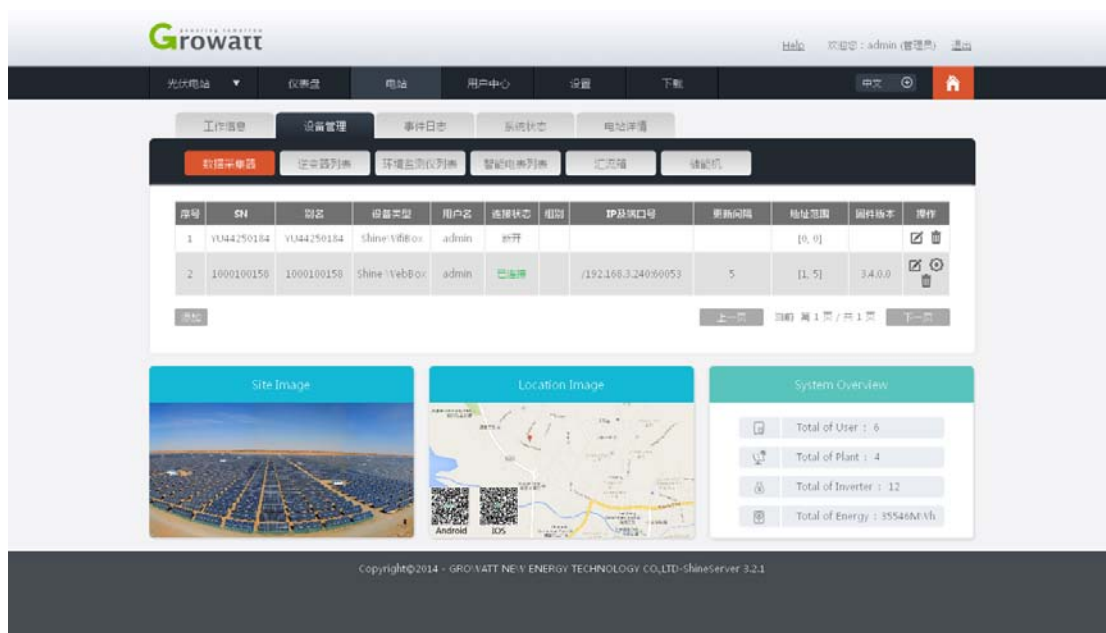


图 3. 29-1 采集器信息

二、 逆变器

- 1, 可以查看采集器下的所有逆变器信息。
- 2, 可以查看逆变器的连接状态。
- 3, 可查看逆变器的相关数据信息, 额定功率, 今日发电量, 当月发电量, 累计发电量。
- 4, 可更改逆变器名。
- 5, 可删除掉线的逆变器。
- 6, 可设置逆变器相关功能。
- 7, 双击逆变器信息栏, 可以查看到逆变器的具体数据信息。

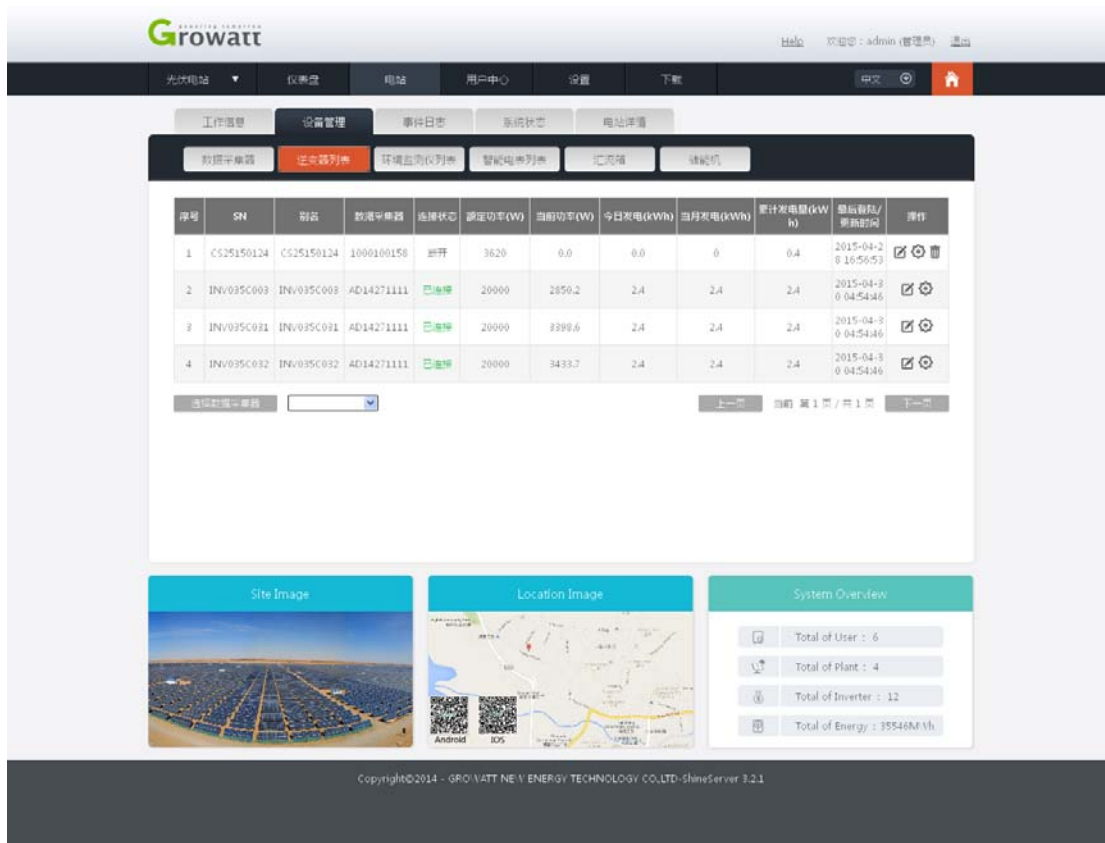


图 3. 30-1 逆变器列表

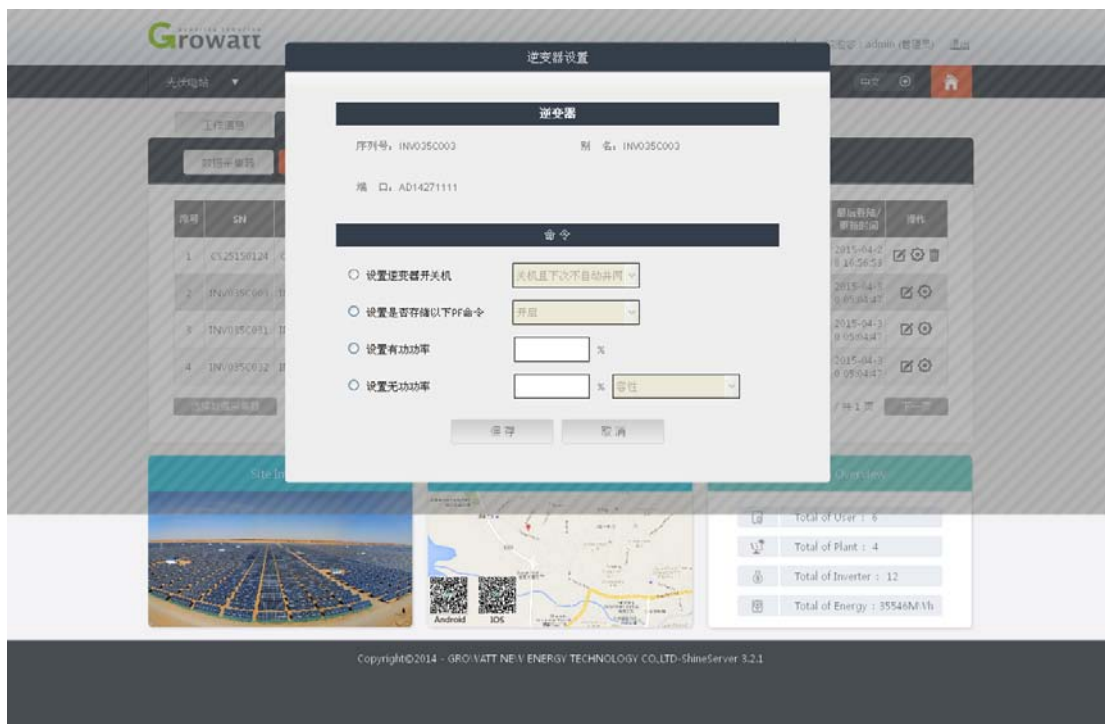


图 3. 31-1 逆变器功能信息设置

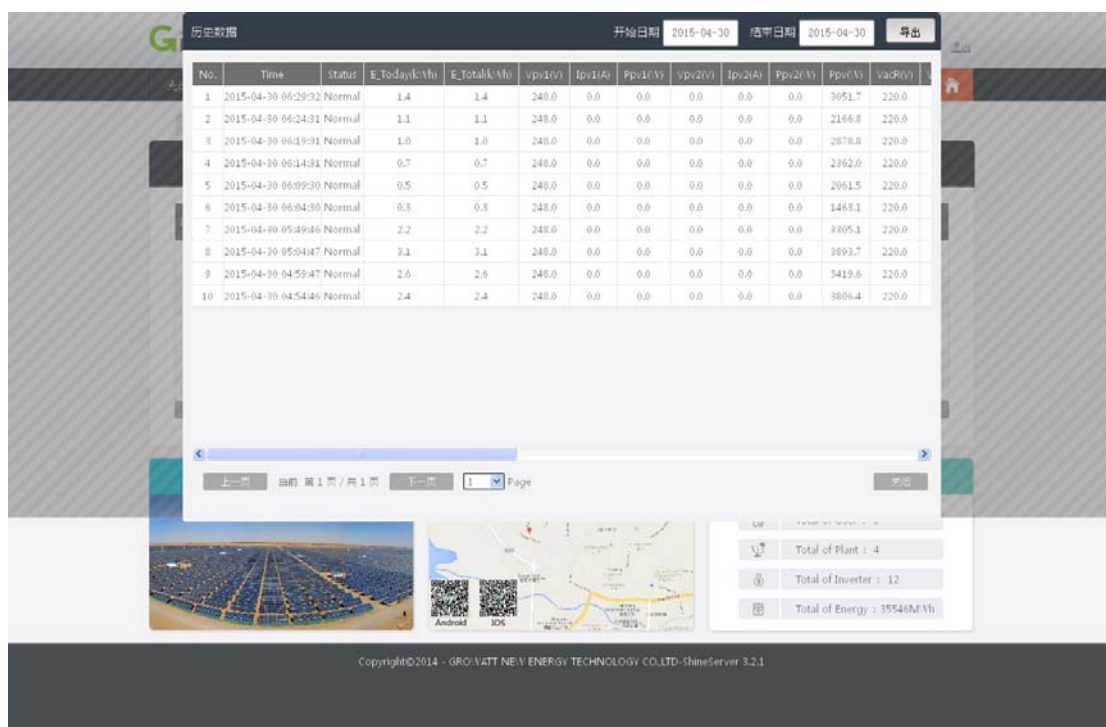


图 3.32-1 逆变器具体参数表

三、环境监测仪

- 1, 可以查看采集器下所有环境监测仪。
- 2, 可以查看环境监测仪的连接状态。
- 3, 可以查看环境监测仪的风速, 风向, 日照温度, 环境温度, 面板背面温度, 日射量, 最后登录/更新时间。
- 4, 可修改环境监测仪名。
- 5, 双击环境监测仪信息栏, 可具体查看相关信息

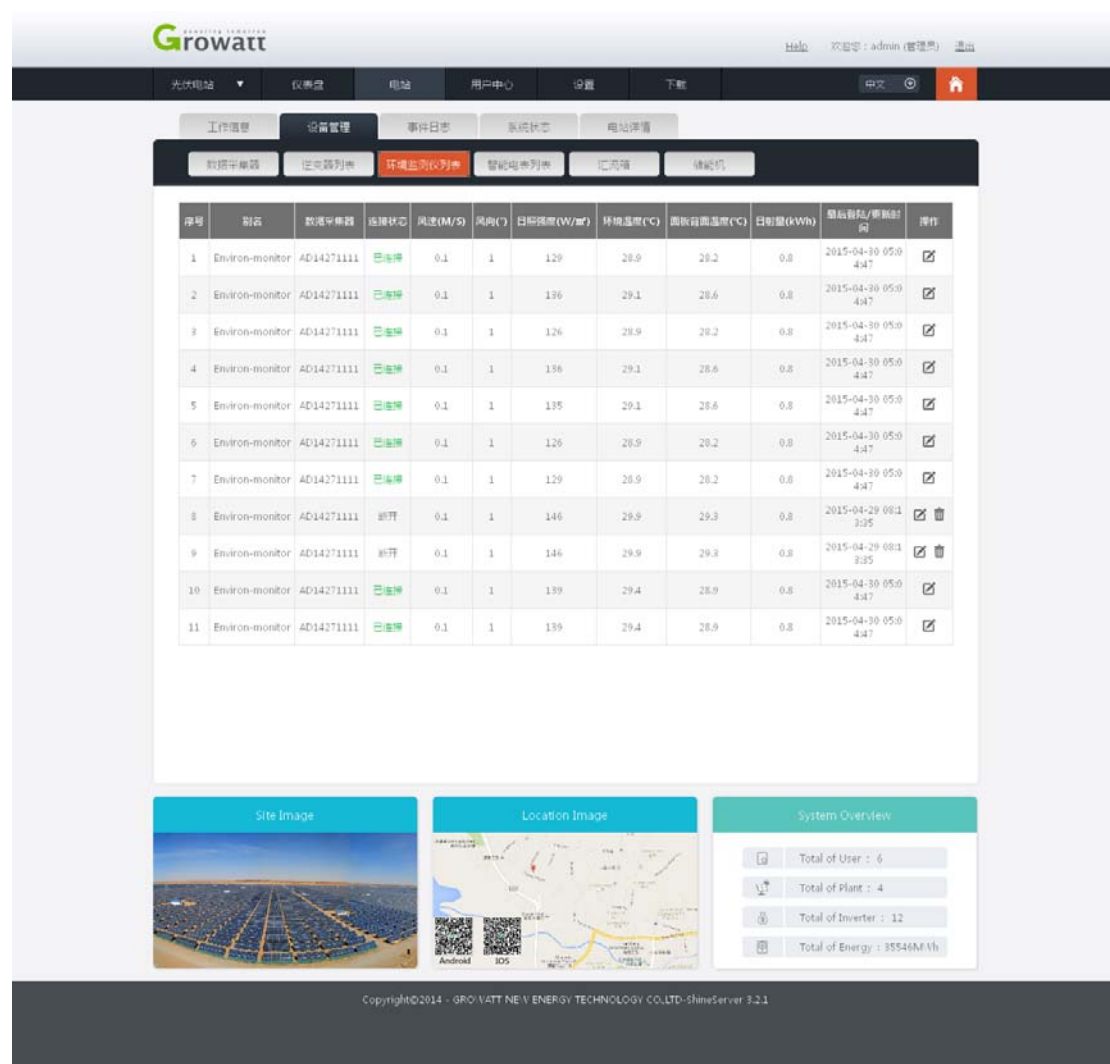


图 3.33-1 环境监测仪信息

四、智能电表

- 1、可以查看采集器下的所有智能电表。
- 2、可以查看智能电表的连接状态。
- 3、可以查看智能电表的有功功率，无功功率，视在功率，无功电能，有功电能，功率因素以及最后登录/更新时间。
- 4、可修改智能电表名。
- 5、双击智能电表信息栏，可具体查看相关数据。

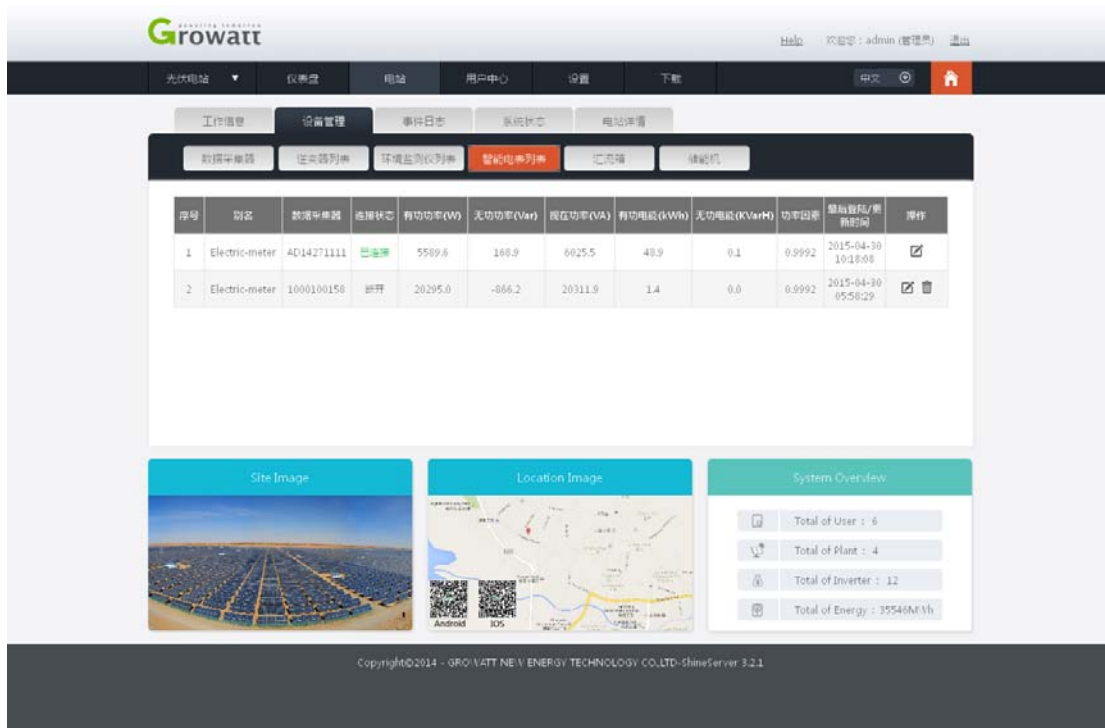


图 3.34-1 智能电表信息

五、 汇流箱

- 1, 可查看采集器下所有汇流箱。
- 2, 可查看汇流箱连接状态。
- 3, 可查看汇流箱位置, 路数, 母线电压及最后登录/更新时间。
- 4, 可更改汇流箱名。
- 5, 双击汇流箱可查看汇流箱具体参数。

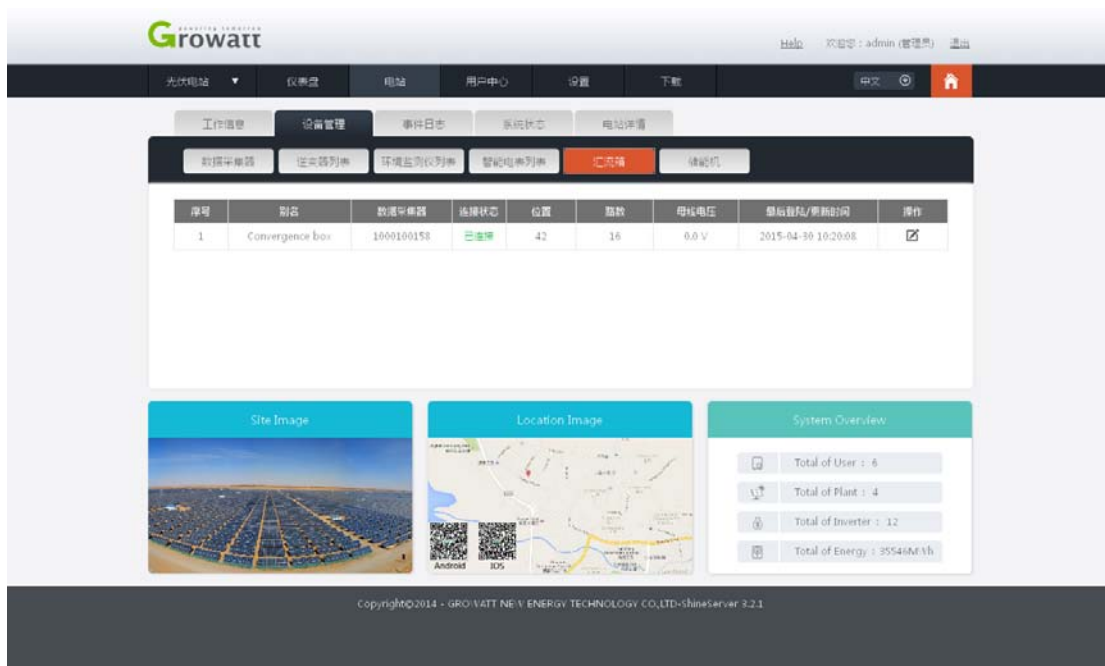


图 3.35-1 汇流箱信息

六、储能机

- 1, 可查看采集器下所有储能机。
- 2, 可查看储能机连接状态。
- 3, 可查看储能机的位置, 充电量, 放电量及最后登录/更新时间。
- 4, 可更改储能机名。
- 5, 双击储能机信息栏可查看储能机具体参数。

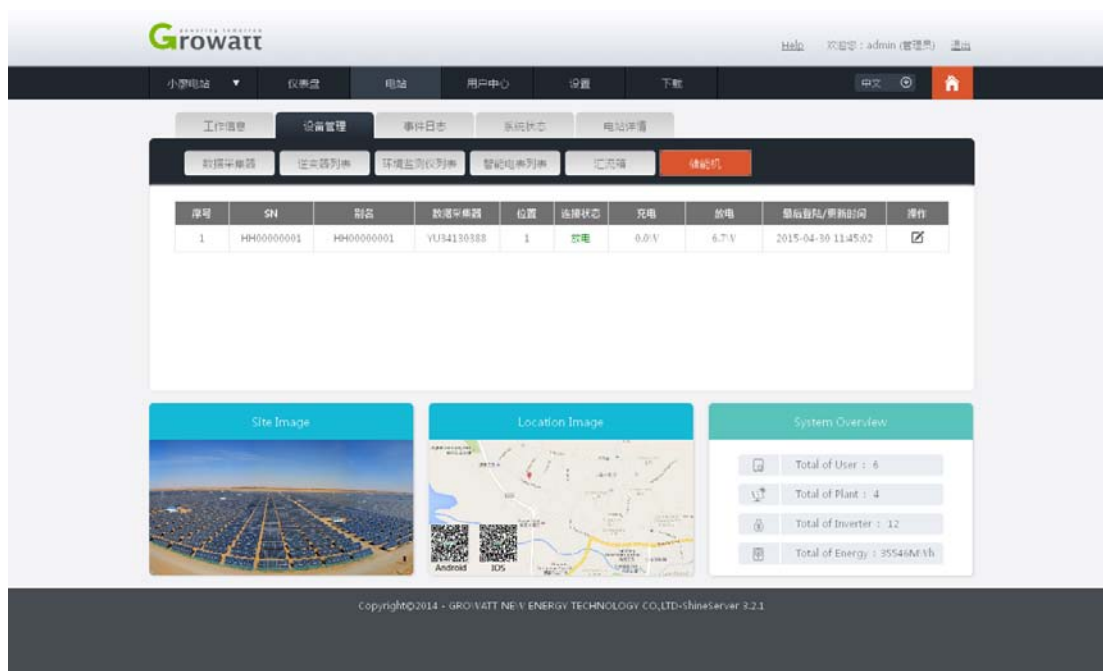


图 3.36-1 储能机信息

7.3.3 事件日志

该界面下可查看所有处于非正常工作情况下的设备的所有历史数据。如果数据太多, 可根据设备名进行筛选查找。如图 3.37-1 所示。

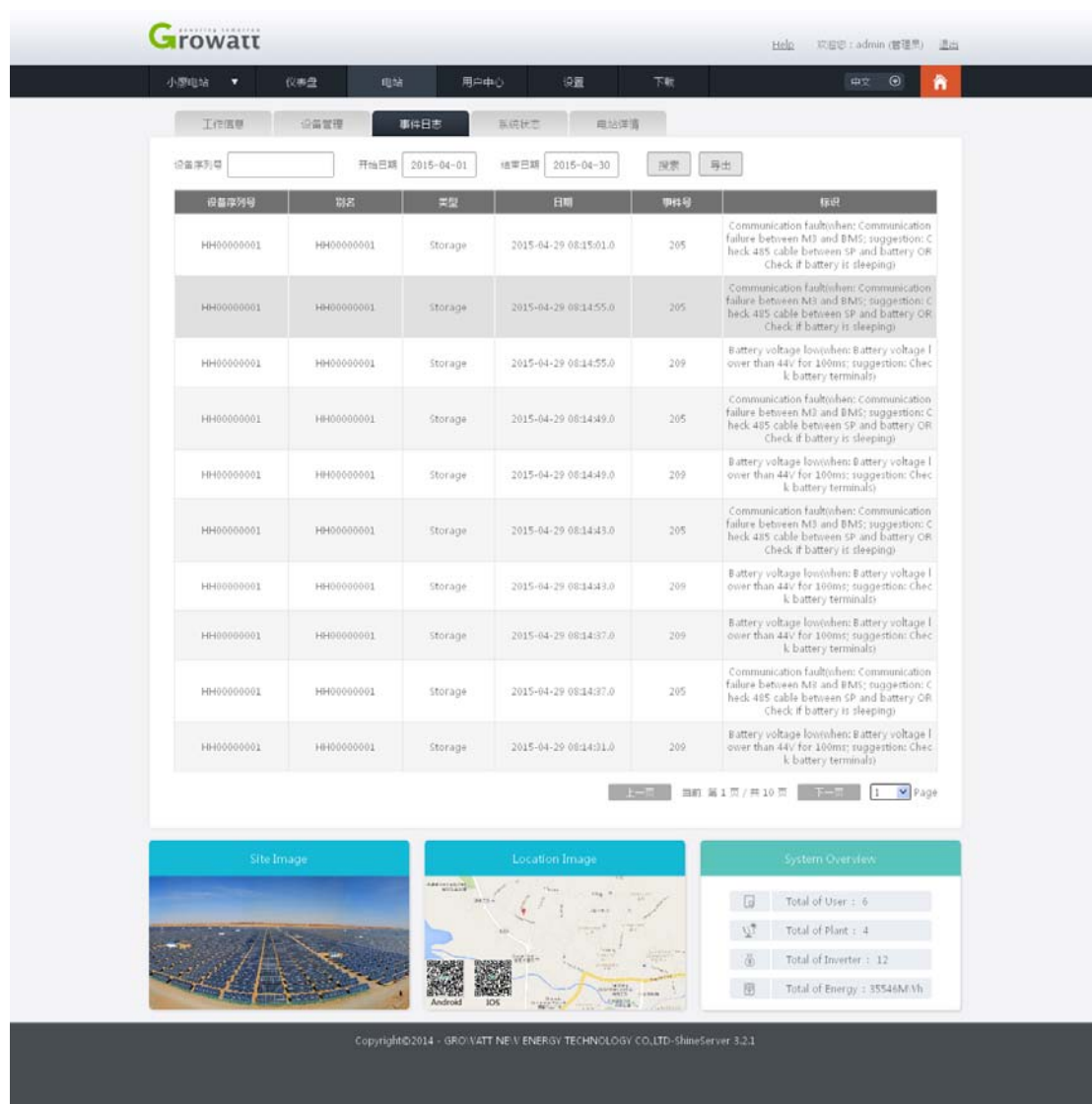
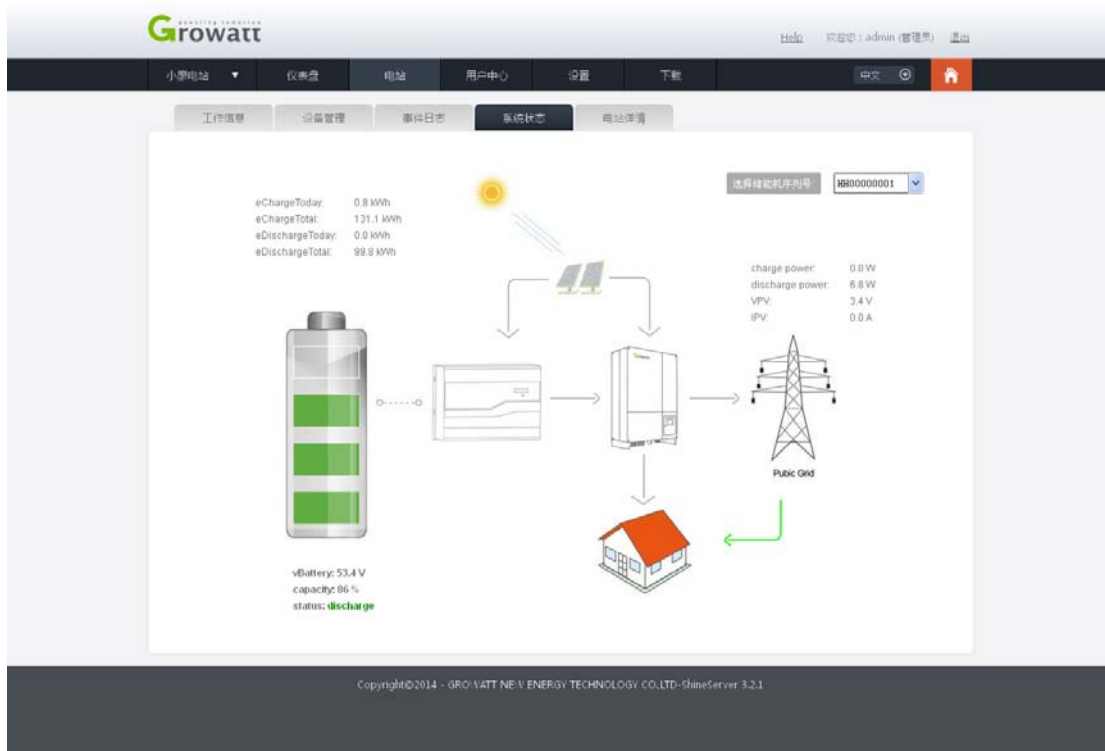


图 3. 37-1 事件日志

7. 3. 4 系统状态

此界面主要是可以很直观明了的显示储能机的电量，储能机电池电量，充放电以及待机的状态。如果有多个储能机还可以选择你需要的进行查看。用一副图形展示了我们系统大概的样子，同时上面也有数据可供用户参考，如下图所示。



3. 38-1 系统状态

7. 3. 5 电站详情

该界面主要是显示你当前电站的所有信息，其实就是你注册这个电站时候的信息。如图 3. 39-1 所示。

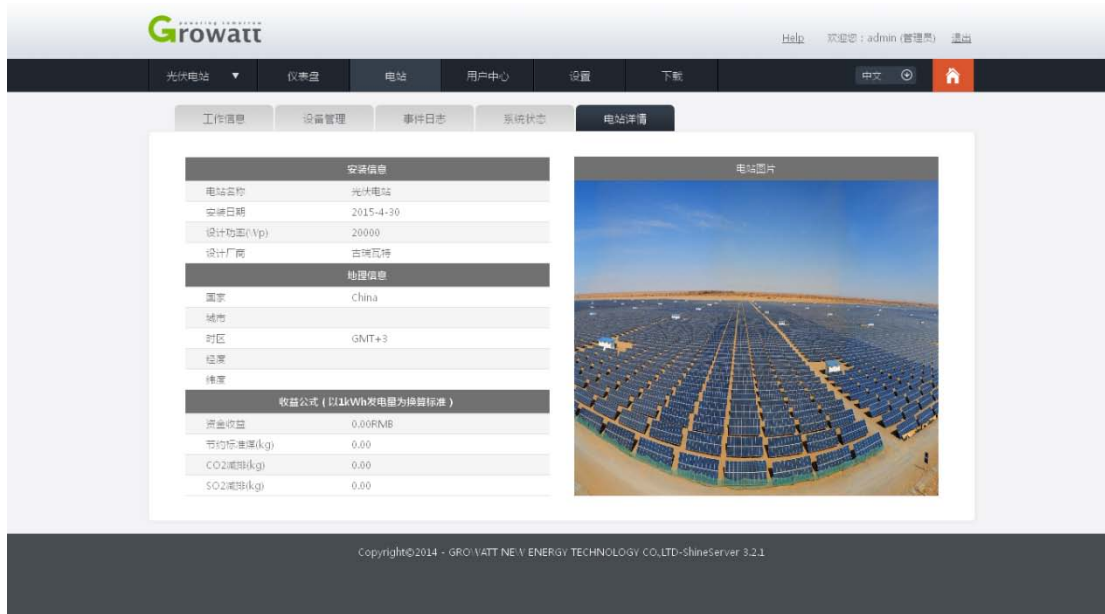


图 3. 39-1 电站详情

7.4 用户中心

7.4.1 电站总览

在该界面下可以显示所有电站的总功,通过一个曲线图很直观的描述了每一个时刻的功率或功,并且提供了 4 种方式的图形,当日发电,当月发电,当年发电和累计发电。右边的两个按钮分别是下载图行和打印图形。该界面可分为两大块,第一大块是图形来显示所有电站的总工,可按四种方式计算,日月年累计,如图图 3.40-1

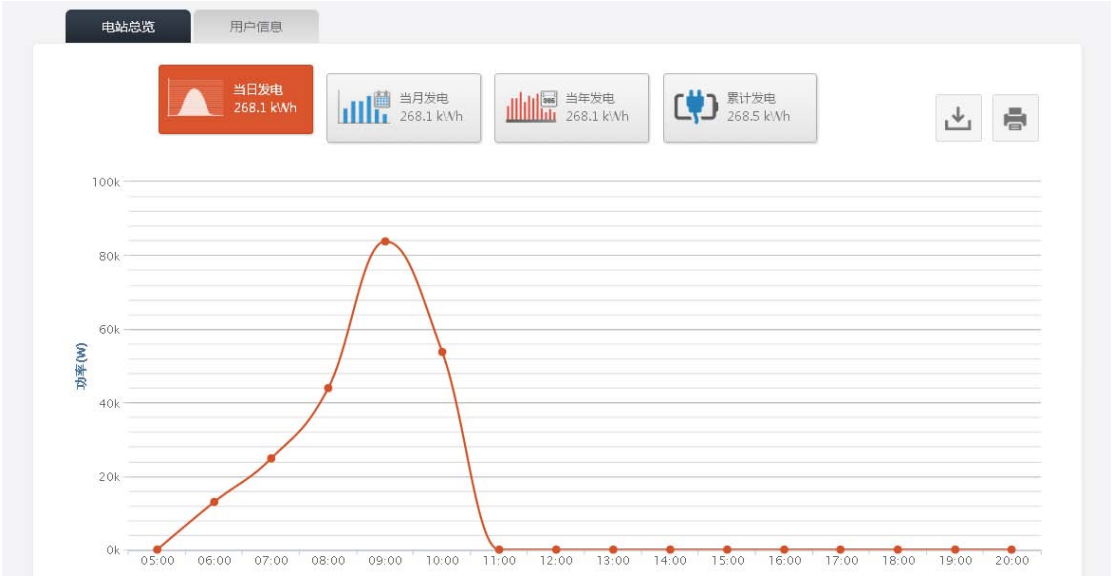


图 3. 40-1 电站总览曲线图

此图表展示该用户下所有电站的数据和

第二大块就是电站列表,所有的电站都会在下面显示,电站的信息,电站名累计发电量都可以看到,可以修改电站名,并且可以删除电站。其中很重要的一个功能就是新建电站,我们所有的电站都是在这个页面下新建的。如图示

all plant

+ 新建电站

| 序号 | 电站名 | 国家 | 城市 | 累计发电 (kWh) | 操作 |
|----|------|-------|----|--------------|----|
| 2 | 光伏电站 | China | | 163.1 | |
| 3 | 小廖电站 | China | | 105.4 | |

上一页

当前 第 1 页 / 共 1 页

下一页

Copyright©2014 - GROWATT NEW ENERGY TECHNOLOGY CO.,LTD-ShineServer 3.2.1

图 3. 41-1 电站总览电站列表

7. 4. 2 用户信息

- 一，个人信息修改
顾名思义就是对你的账户进行修改，修改后点击保存就可以了。

Growatt

[Home](#)
[欢迎您 : admin \(管理界\)](#)
[退出](#)

所有电站

仪表盘

电站

用户中心

设置

下载

中文

电站总览

用户信息

个人信息修改

修改密码

浏览用户列表

用户名 :

admin

公司名称 :

真实姓名 :

superAdmin

电子邮箱 :

联系电话 :

时区 :

CRT +8

语言 :

English

保存

Copyright©2014 - GROWATT NEW ENERGY TECHNOLOGY CO.,LTD-ShineServer 3.2.1

图 3. 42-1 个人信息修改

- 二，修改密码
可修改你账户的密码，录入后点击保存就可以了。



图 3.43-1 密码修改

三、浏览用户

在这里可添加浏览账户，可以根据需要选择相应的电站，规定浏览账户所能看到的电站，其他电站不能查看，浏览账户只能进行数据浏览，没有权限对数据进行增删改查，单机下面的添加按钮就可以添加浏览账户，录入信息，保存就成功了。

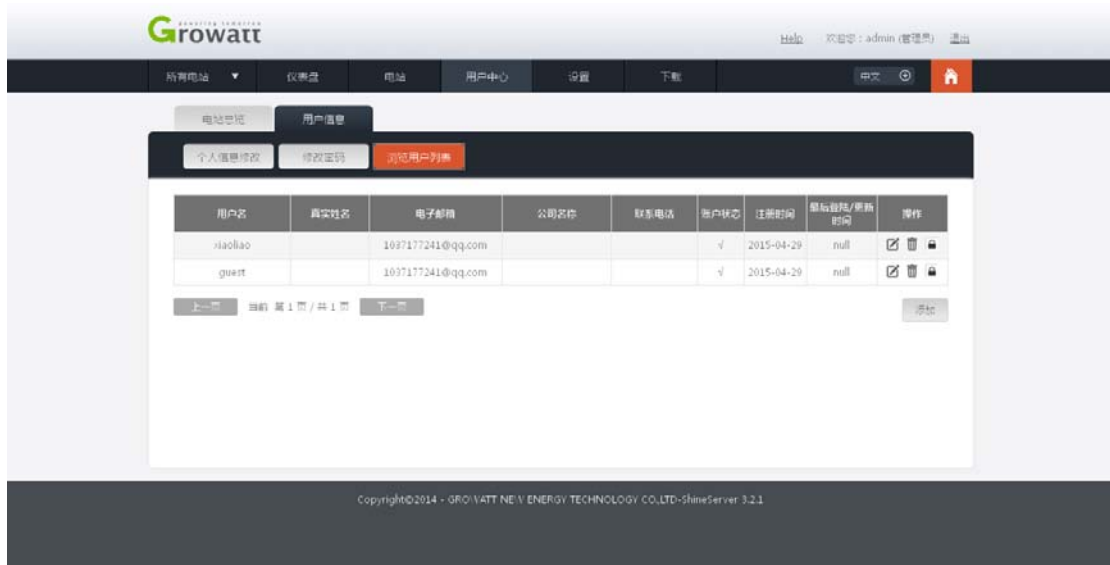




图 3.44-1 注册浏览账户

7.5 设置

7.5.1 仪表盘设置

如图所示是对仪表盘的设置，有 12 中仪表盘可供选择，今日发电量，当月发电量，累计发电量，收益，节省标准煤量，二氧化碳减排量，环境温度，日照强度，风速，风向，面板背向温度。可根据你的喜好选择你想要的仪表盘。保存后以后菜单栏的仪表盘就会显示你所选所有的仪表。



图 3.45-1 仪表盘

7.5.2 邮箱设置

该功能是对你电站关联上的邮箱进行设置，可以修改邮箱，其中里面有三个选项可以勾选，接收警告，接收日报表，接收月报表，勾选了便会在发邮件，在有警告的情况下，每天会定时给你发日报表，每月会定时给你发月报表。可添加新邮箱，同时也可以删除邮箱。



图 3.46-1 邮箱设置

7.6 下载

7.6.1 文件下载

在该界面下可下载用户手册，ShineServer user manual 中英文版本，Growatt Wi-Fi Module 中英文版本，ShineWifi user manual 中英文版本。

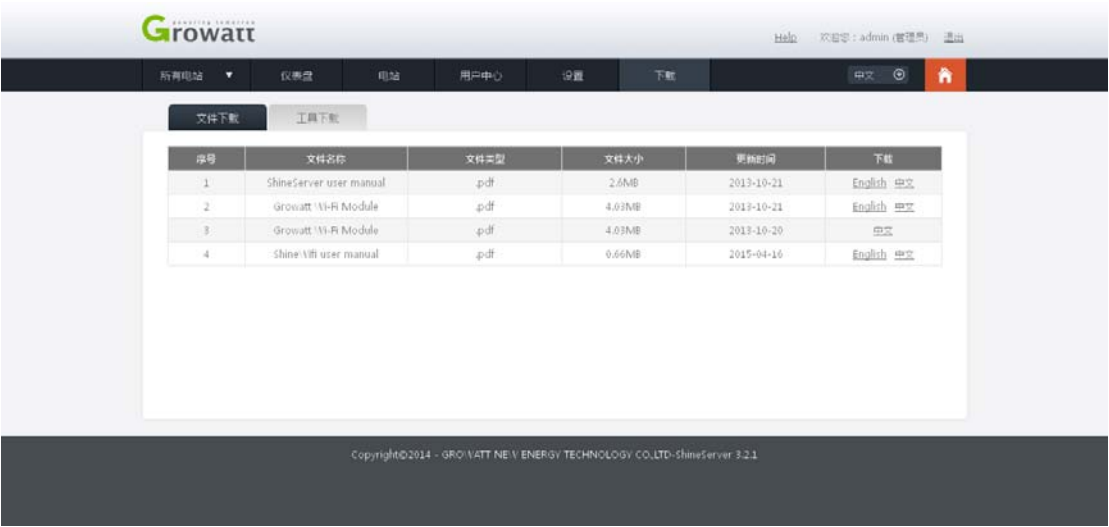


图 3.49-1 用户手册下载

7.6.2 工具下载

在该界面用户可下载软件，ShineWifi 的安卓版和 IOS 版，ShinePhone 的安卓版和 IOS 版。



图 3.50-1 APP 下载

7.7 语言设置

如图所示可对页面文字语言进行设置，现有英文、中文、法文、日文、意大利文、新西兰文、土耳其文和波兰文八种语种可供设置。用户可根据自己的需要进行设置。



图 3.51 语言设置

7.8 HOME 键

当你在任意一界面下，点击 HOME 键时，都会返回到仪表盘这个界面下。



图 3.52-1 HOME 键

8, 联系我们

古瑞瓦特新能源为客户提供全方位的技术支持,用户可与就近的古瑞瓦特新能源办事处或客户服务中心联系,也可直接与公司总部联系。

名称: 深圳古瑞瓦特新能源有限公司
地址: 深圳宝安区石岩街道办龙腾社区光明路28号
客服中心热线: +86 755 27471942

E-mail:service@ginverter.com

公司网址: www.growatt.com